

DOSSIER DE PRÉSENTATION

BLANCHE-NEIGE **HISTOIRE D'UN PRINCE**

DE MARIE DILASSER
MISE EN SCÈNE MARILYNE FONTAINE

Création été 2021

COLLECTIF
PASSERELLES



BLANCHE-NEIGE **HISTOIRE D'UN PRINCE**

de **Marie Dilasser**

mise en scène **Marilyne Fontaine**

Avec

NADINE DARMON

Le Prince / La Lune

THOMAS FITTERER

Blanche-Neige / Lechbott

Scénographie

SANDRINE LAMBLIN

Costumes

AUDE DESIGAUX

Sons

FLORIAN CHOQUART

Lumières

MARILYNE FONTAINE

Production

**TRÉTEAUX DE FRANCE -
CENTRE DRAMATIQUE NATIONAL**

UN CONTE D'AUJOURD'HUI, POUR LE JEUNE PUBLIC

**« Regardez-nous, mon Prince,
de quoi avons-nous l'air ?
Vous si vieux et moi si grande, un
croûton et une asperge. »
Blanche-Neige**

Exit le conte traditionnel ! La pièce a pour point de départ la fin du conte de *Blanche-Neige*. L'action se situe au-delà de la fameuse phrase: « Ils vécurent heureux et eurent beaucoup d'enfants ... ». Ici, point de princes charmants ni de héros pour délivrer de jeunes et jolies princesses, ni de braves chevaliers pour conquérir de « belles endormies ». Point de mascarades pour les enfants, fini le royaume idyllique. Ici les grands ont détruit la terre par d'incessantes fêtes et Blanche-Neige en a plus qu'assez d'être prise pour une gourde.

Elle ne s'en laisse plus conter et veut s'émanciper.

Depuis que son prince est venu, elle n'est plus ce qu'elle était. Elle a grandi, grandi, jusqu'à devenir une grande gigue fainéante. L'amour de sa vie est désormais un vieillard et les sept nains se sont multipliés au nombre de 101. Le couple mythique s'étiolé et Blanche-Neige, qui a un temps flirté avec Monsieur Seguin, se demande si elle n'aurait pas dû refaire sa vie avec Peau d'Âne qui lui a fait des avances.

À l'instar du couple princier qui se déchire, la planète aussi se dégrade. A force de surconsommation, de banquets et de chasses compulsives, le royaume s'est métamorphosé. Les ressources sont gaspillées et c'est le règne de la déforestation. Loin du conte de fées et des jardins bucoliques, dans ce royaume pourri malmené par la convoitise de l'Homme, la paresse s'est installée. Nos héros larvés par le voeu artificiel du bonheur sont en proie au désœuvrement.

Ici, nous sommes plus proches du conte des frères Grimm, brutal et cruel, que des modèles édulcorés de Disney. Le monde est raconté tel qu'il est, c'est à dire avec ses imprévus et ses conséquences cruelles. Les sourires tournent à la grimace et les désillusions surviennent.

Mais pas d'inquiétude, nous retrouvons dans ce conte le miroir magique de Blanche-Neige et la fameuse pomme empoisonnée.



DRAMATURGIE

DÉCONSTRUCTION D'UN ARCHÉTYPE

Difficile de se séparer de l'image de Blanche-Neige, de la pâle jeune fille présentée dans le film de Disney en 1937. Ce dessin-animé dont l'histoire est largement inspirée du conte des frères Grimm a fixé ce personnage dans l'imaginaire mondial. Disney a fabriqué une version standard véhiculant des stéréotypes sexistes. Blanche-Neige est le modèle de la « femme parfaite » de son époque avec son physique angélique et son caractère doux et docile.

Cependant le conte de fées ne doit jamais se figer. C'est un genre mouvant, modulable et malicieux dont les histoires sont faites pour être réélaborées sans fin. En prenant la liberté d'adapter le conte de Blanche-Neige à notre époque, Marie Dilasser offre un texte jouissif, décalé, drôle et émouvant qui pourfend les convenances, sabote les clichés et balaye les archétypes. Le décentrement de la perspective permet de faire émerger un nouvel ensemble de significations possibles.

Par ces extravagances poétiques, l'autrice tord les évidences avec humour et fantaisie, et nous conte le mythe du prince et de la princesse sous un nouveau jour, plus contemporain. Les deux personnages principaux du Prince et de sa Princesse sont des antihéros. Loin du couple parfait et des idéaux forgés, nous assistons, une fois le mariage consommé, à ce qu'il reste de leur amour après le fameux épilogue : *ils se marièrent, vécurent heureux et eurent beaucoup d'enfants*. Blanche-Neige et Le Prince se déchirent, s'ennuient, s'insultent. Le quotidien a tué leur rêve. Nous-même, quels rêves de bonheur avons-nous ?

Les questions politiques, sociales et écologiques soulevées ne sont pas sans rappeler les nôtres : qu'en est-il de nos idéaux, de l'émancipation, du féminisme, de l'égalité, ou encore de la déforestation et de notre surconsommation ?

Les aventures imaginaires de cette Blanche-Neige, si connue de tous, sont revisitées pour faire entendre une réalité détonante et plus réaliste. Ici la déconstruction de la fable est intelligemment mêlée avec des repères connus, et renvoie à des personnages de fiction que petits et grands affectionnent depuis leur tendre enfance.

Cette version iconoclaste du conte de Grimm est un matériau idéal pour que les spectateurs, jeunes ou moins jeunes, s'interrogent sur les contes qui ont bercé leur enfance et sur ce qu'il en reste. C'est une fresque ludique qui peut éveiller, amuser et donner l'envie de s'interroger. Par ce spectacle, je souhaite aider le jeune enfant à répondre avec humour et sensibilité à la question : « Qu'est ce qui arrive aux enfants quand ils deviennent grands ? »

MARILYNE FONTAINE

COLLABORATIONS ARTISTIQUES

SANDRINE LAMBLIN, scénographe

La structure scénique légère favorise un théâtre d'images et de mots. Sur une estrade de 3m sur 3m est posée un lino en damier et quelques objets poétiques pour raconter la fable (un miroir, une pomme,...).

Au centre de la scène, un castelet représentant les ruines d'un château permet les changements de costumes des comédiens. L'espace, petit et fonctionnel sert à mettre en valeur le jeu.

AUDE DÉSIGAUX, costumes

Les costumes sont légers.

En référence à Disney, Blanche-Neige porte le costume traditionnel.

Le Prince lui, plus médiéval, sorte de Richard III, porte cote de maille et cape.

La Lune figure onirique est parée d'un beau drapé fluide.

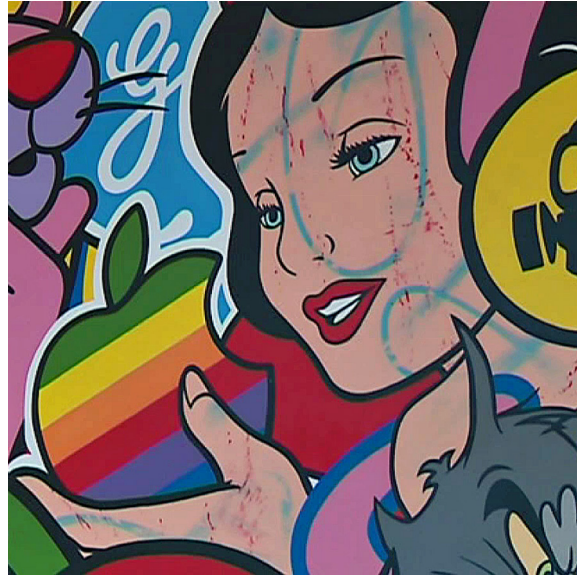
Le Nain Lechbott est une marionnette articulée évoquant le théâtre d'objet.

FLORIAN CHOQUART, sons

Les musiques ou sons accompagnent les transitions des scènes. Ils viennent appuyer la parodie, ou tinter la couleur émotive d'un personnage.

MARILYNE FONTAINE, lumières

Les lumières (équipement léger) servent à mettre en valeur les acteurs et à créer les différentes ambiances des scènes, intenses ou mystérieuses.



« Tout conte de fées est un miroir magique qui reflète certains aspects de notre univers intérieur et des démarches qu'exige notre passage de l'immaturité à la maturité. Pour ceux qui se plongent dans ce que le conte de fées a à communiquer, il devient un lac paisible qui semble d'abord refléter notre image ; mais derrière cette image, nous découvrons bientôt le tumulte intérieur de notre esprit, sa profondeur et la manière de nous mettre en paix avec lui et le monde extérieur, ce qui nous récompense de nos efforts. »

BETTELHEIM BRUNO, PSYCHANALYSE DES CONTES DE FÉES, ROBERT LAFFONT, 1976

EXTRAITS

LE PRINCE - Ici plus rien ne pousse ici il n'y a que toi qui pousses et je crève à tes pieds.

BLANCHE-NEIGE - Peut-être que ce n'est pas moi qui grandis mais tout le reste qui rétrécit. Vous avez rétréci, mon Prince, vous avez rétréci dans vos pensées étriquées. Ah! Elles étaient belles, les noces ! Ah ! Il était beau, le château ! Nous voilà dans un palais pourri avec les 101 nains de la forêt parce que la misère et le désespoir multiplient tout par environ 14,43 !

LE PRINCE - Combien de fois tu m'as dit être heureuse avec moi ?

Combien de fois tu m'as dit que j'étais l'homme de ta vie ?

Madame grandit et le Prince déconfit.

BLANCHE-NEIGE - Vous ne m'avez pas rendu la vie facile, j'ai passé mon temps à faire le ménage, j'ai tout rangé, plié, briqué, astiqué, épousseté pendant que monsieur organisait des grandes parties de chasse avec ses copains.

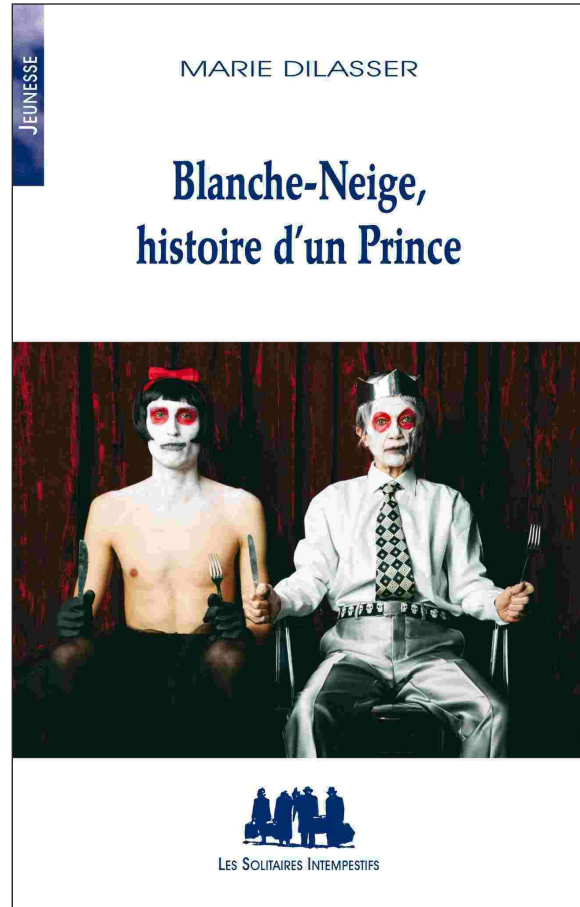
(...)

LA LUNE - Blanche-Neige, que vivais-tu de si doux avant, que tu ne vis plus aujourd'hui ?

BLANCHE-NEIGE - Quand je sortais du palais, le chant des oiseaux m'accompagnait, l'odeur de la végétation et l'air frais m'enivraient. Maintenant c'est le vacarme des voitures et l'odeur de gazole qui m'étouffent et me désespèrent.

LA LUNE - Tu n'es pas la seule en ce monde à qui cela arrive et je n'ai pas de solution.

BLANCHE-NEIGE - Sous mes pas la terre était meuble et pleine de vie, cela me donnait envie de danser. Maintenant tout est tassé, bitumé, tout est mort sous mes pieds.



LA LUNE - Tu n'es pas la seule en ce monde à qui cela arrive et je n'ai pas de solution.

BLANCHE-NEIGE - Quand je touchais le Prince, sa tête basculait et sa couronne tombait, mes jambes tremblaient et il riait, tout était doux comme l'oreiller en plumes d'oie qui éponge aujourd'hui mes longs sanglots.

BIOGRAPHIES



MARIE DILASSER
AUTRICE

Marie Dilasser est née à Brest en 1980. Elle vit aujourd'hui en Bretagne. En 2006, elle est diplômée de L'ENSATT à Lyon, dans le département écriture dirigé par Enzo Cormann. Ses textes sont montés par différents metteurs en scène.

- *Me zo gwin ha te zo dour ou Quoi être maintenant?* mis en scène par Michel Raskine.
- *Le chat de Schrödinger en Tchétchénie* mis en scène par Simon Delétang.
- *Le monde me tue, Crash test* mis en scène par Nicolas Ramond.
- *Echos-systèmes* mis en espace par Sylvie Jobert.
- *Le sous-locataire* mis en scène par Michel Raskine.
- *Paysage Intérieur Brut* mis en scène par Christophe Cagnolari.
- *Intermondes ou Road movie squaw* mis en scène par Laurent Vacher.
- *MADAM#2 Comment faire le mur sans passer la nuit au poste* mis en scène par Hélène Soulié.
- *Blanche-Neige, histoire d'un prince* mis en scène par Michel Raskine.
- *PenthésiléEs-Amazonomachie* mise en espace par Laetitia Guédon.

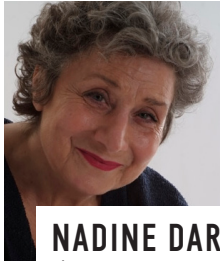


MARILYNE FONTAINE
METTEUSE EN SCÈNE

Diplômée de l'ENSAD de Montpellier (2008) et du CNSAD (2011), Marilynne Fontaine joue au théâtre dans les mises en scène de Yann-Joël Collin, Olivier Py, Barthélémy Méridjien, Jean-Marie Besset, Robin Renucci, Gilbert Désveaux, TGStan, Sandrine Anglade, Joséphine Chaffin, Julien Bouffier, Pauline Ribat, Christian Benedetti... Au cinéma, elle joue sous la direction de Jacques Doillon (Prix du meilleur espoir au Festival de Rome 2012), Franck Mancuso, Niki Iliev, Nathalie Saugeon, Willy Biondani, Eduardo Sosa Soria, Guy Marignane, Frédéric Carpentier, Stéphane Marchetti...

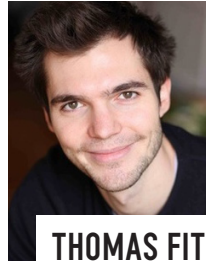
Aux Tréteaux de France, elle a joué dans les mises en scène de Robin Renucci : en 2012 *Mademoiselle Julie* de Stindberg, *Le Faiseur* de Balzac en 2015, *L'Avaleur* d'après Jerry Sterner, en 2017 et *Andromaque* en 2021 ainsi que *Phèdre* en 2022 de Jean Racine. En 2019, elle a cosigné sa première mise en scène *Céleste Gronde* de Joséphine Chaffin.

LES COMÉDIENS



NADINE DARMON

Élève de Michel Bouquet et de Pierre Debauche au Conservatoire de Paris, elle joue au théâtre dans les mises en scènes de Denis Llorca, Jean-Daniel Laval, Pierre Debauche, Guy Rétoré, Pierre Vial, François Orsoni, Benoît Lambert, Stella Serfaty, Serge Lipszyc, Vincent Poirier, Florian Sitbon, Thierry de Peretti, Robin Renucci et enregistre plusieurs pièces de théâtre pour France Culture. Elle enseigne depuis 1990 dans plusieurs écoles dont l'école Pierre Debauche et l'école Charles Dullin et anime de nombreux stages professionnels. Elle rejoint les comédiens des Tréteaux de France en 2016 avec la création de *Molière est dans le Placard* et *L'Avaleur* mis en scène par Robin Renucci. En 2019/2020, elle met en scène en collaboration avec Marilyne Fontaine *Céleste Gronde* de Joséphine Chaffin et joue et met en scène *Tapis Gourmand* spectacle composé de contes traditionnels.



THOMAS FITTERER

Il commence l'art dramatique au lycée aux côtés d'Emmanuel Demarcy-Mota puis de Brigitte Jaques. Il se forme ensuite au Conservatoire d'art dramatique du VI^e arrondissement où enseigne Bernadette Lesaché, puis intègre l'ENSATT. Il y travaille notamment avec Vincent Garanger, Alain Françon, Bernard Sobel, et Christian Schiaretti. À sa sortie de l'école, il joue au TNP de Villeurbanne dans une mise en scène de Nada Strancar, travaille avec Giampaolo Gotti, et cofonde avec des élèves de l'ENSATT la compagnie La Nouvelle Fabrique à Lyon. Il collabore depuis 2013 avec Robin Renucci aux Tréteaux de France. On a pu le voir dans *Ruy Blas* et *L'École des Femmes* mis en scène par Christian Schiaretti, *Le Faiseur*, *Bérénice* et *Britannicus* mis en scène par Robin Renucci et *Céleste* mis en scène par Nadine Darmon et Marilyne Fontaine.

INFORMATIONS PRATIQUES

CRÉATION ÉTÉ 2021

En tournée saison 2021/2022 et 2022/2023

Durées :

Plein air ou intérieur **40 MIN**

Intérieur lumières **50 MIN**

À partir de **8 ans**

Spectacle familial

CONDITIONS TECHNIQUES

- > Dimension de plateau minimum :
4m d'ouverture x 4m de profondeur
(possibilité de réduire à 3m de profondeur)
- > Espace de jeu (plateau inclus) :
5m d'ouverture x 6m de profondeur minimum
- > Transport du décor dans un 3m³
- > Montage en 2 h
- > Jauge : 120 personnes
- > +++ 3 personnes

PRIX DE CESSION

1 représentation : 1 500 € HT

2 représentations sur 1 jour : 2 300 € HT

4 représentations : 5 200 € HT

CONTACT PRODUCTION

COLLECTIF PASSERELLES

passerellescollectif@gmail.com

Marilyne Fontaine : 06 24 35 34 01

Sylvain Méallet : 06 87 54 00 16

Crédits

Page 2 : © Sigrid Clomyès

Page 4 : Montage réalisé à partir d'un fan art

Page 6 : Tag de Speedy Graphito

Page 7 : Couverture du livre *Blanche-Neige, histoire d'un Prince*

de Marie Dilasser, publié aux éditions Les Solitaires Intempestifs

Page 10 : © Sigrid Clomyès

Page 17 : © Sigrid Clomyès



EN ACCOMPAGNEMENT

Ateliers de pratique artistique

ATELIER DE LA PETITE FORGE : SOUFFLE, PAROLE, GESTE

Cet atelier a pour but l'éveil, l'ouverture à soi, à son corps, à sa voix et aux autres à travers des exercices. L'élève va développer sa faculté à donner du sens, à donner à voir et à entendre du concret comme de l'imaginaire. Par ces échanges corporels et verbaux, il gagnera en confiance, en précision, en compréhension, en observation et en écoute.

Par des exercices de souffle, de diction, d'adresse à l'autre, de rythme, et de mouvements, nous développerons nos vecteurs essentiels d'expression de soi. Le travail sur les émotions sera essentiel.

DURÉE 1H
NOMBRE DE PARTICIPANTS
15 PERSONNES POUR UN INTERVENANT
À PARTIR DE 8 ANS

ATELIER NARRATION D'UNE FABLE

Apprendre à raconter, collectivement ou individuellement, une fable. Cet atelier a pour but de développer l'imaginaire des enfants et leur capacité d'improvisation autour d'un thème ou d'une histoire.

ATELIER PHILO

Réfléchir sur de grandes questions qui nous concernent tous : tel est le but de la philosophie. Cet atelier d'éveil pour les enfants amorce, de manière ludique et collective, une discussion dans laquelle les participants sont invités à se questionner, à échanger : l'écologie, les stéréotypes fille-garçon, les émotions...

DURÉE 1H
NOMBRE DE PARTICIPANTS 15
PERSONNES POUR UN COMÉDIEN
À PARTIR DE 8 ANS

ATELIER TRANSPPOSITION D'UN CONTE

Que ferait Blanche-Neige si elle évoluait en 2021 ? Que dirait Cendrillon si elle avait perdu sa pantoufle après le jour de l'an 2020 ? Cet atelier a pour but de repenser les contes que nous connaissons tous, avec notre imaginaire, à l'époque actuelle, pour questionner collectivement les sujets abordés dans la pièce.

ATELIER PRO & CONTRA

Cet atelier est un dispositif de jeu qui permet d'expérimenter une situation de débat en formant deux groupes d'élèves qui défendront un point de vue différent autour d'un sujet lié au spectacle : l'habit fait-il le moine ? Le progrès technologique détruit-il la planète ? Les débats sont précédés d'un temps de préparation avec un accompagnant-formateur: prendre la parole en public, construire un argumentaire, définir un rôle, faire équipe pour soutenir une position.

EN ACCOMPAGNEMENT

Éléments pédagogiques : pistes de travail

« Tel est exactement le message que les contes de fées, de mille manières différentes, délivrent à l'enfant : que la lutte contre les graves difficultés de la vie est inévitable et fait partie intégrante de l'existence humaine, mais que si, au lieu de se dérober, on affronte fermement les épreuves inattendues et souvent injustes, on vient à bout de tous les obstacles et on finit par remporter la victoire. »

BETTELHEIM BRUNO, PSYCHANALYSE DES CONTES DE FÉES, ROBERT LAFFONT, 1976, P.19-20

LES PISTES DE TRAVAIL

Les différents thèmes abordés dans le spectacle

L'écologie et l'éducation à l'environnement

> Étude sur l'alimentation durable, la fragilité des équilibres de l'environnement et l'interdépendance entre les éléments qui le composent (forêt, montagne, eau, la biodiversité des sols).

À lier avec le programme découvrir le monde (découverte de différents milieux, sensibilisation aux problèmes de l'environnement) et avec le programme d'éducation civique.

Le personnage de la princesse

> Travailler sur la question des représentations et des stéréotypes.

Lien avec le programme d'enseignement moral et civique qui aborde la question de l'égalité fille/garçon.

La lune

> Personnage de l'adaptation de Marie Dilasser : travailler sur les phases de la lune et le système solaire.

Lien avec le programme de sciences.

La pomme

> Symbole du conte original : découverte sensorielle par le goût (découverte de différentes variétés), aborder la notion de fruit, le placer dans le cycle saisonnier, observer les parties de la pomme et réfléchir à quoi elles servent (rôle de la queue, des pépins).

Lien avec le programme découvrir le vivant.

EN ACCOMPAGNEMENT

Éléments pédagogiques : filmographie

Un conte, une histoire, ne sont pas uniquement construits par des mots. Après avoir travaillé sur le conte original, vous pouvez faire découvrir ce qu'est une adaptation et la liberté que l'on peut prendre par rapport au conte originel, ses différentes formes (album, pièce de théâtre, dessin animé, BD, film) et les illustrations.

Comparer les représentations d'hier et d'aujourd'hui permet de faire émerger chez les élèves une première réflexion sur la notion de stéréotype. A partir de différentes versions de *Blanche-Neige*, les élèves peuvent réfléchir sur les éléments suivants et les mettre en comparaison ensuite :

- > Les personnages : qui, leur nom, leur nombre, leur situation
- > Les différents lieux où se déroule ce conte
- > Les passages angoissants, les passages rassurants
- > Les sentiments et émotions ressentis sur ces différents types de passages et pourquoi?
- > Les différences entre les versions.

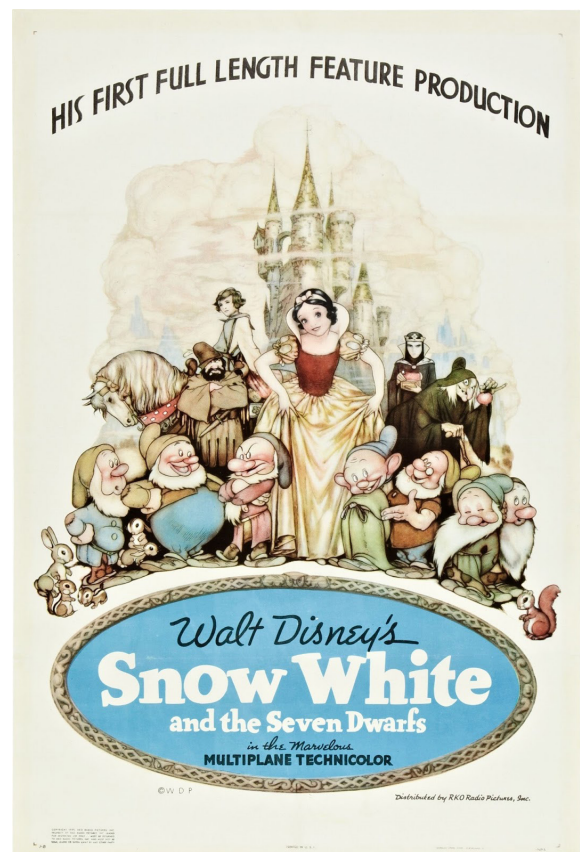
Blanche-Neige, film muet en noir et blanc de J. Searle Dawley (1916) ;

Snow White, film d'animation américain de David Fleischer, avec Betty Boop, sur une musique de Cab Calloway (1933) ;

Blanche-Neige et les Sept Nains, premier film d'animation des studios Disney, (1937) ;

Blanche-Neige et les Sept Nains, film allemand de Erich Kobler (1955)

Blanche-Neige et le Chasseur, film fantastique américain de Rupert Sanders (2012).



EN ACCOMPAGNEMENT

Éléments pédagogiques : bibliographie (1/2)

CONTE ORIGINAL DANS LA LITTÉRATURE JEUNESSE

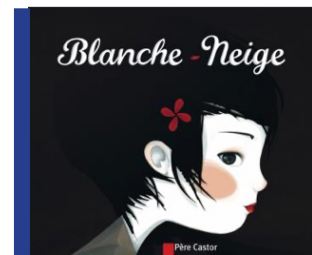
Blanche-Neige

Éditions Milan Jeunesse (2010), Illustrations
Benjamin LACOMBE



Blanche-Neige

Édition Flammarion Jeunesse Père Castor
(2011), Illustration Mayalen Goust



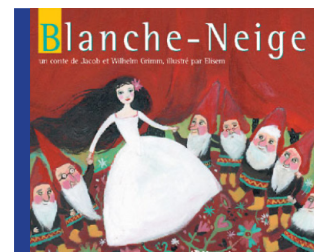
Blanche-Neige

Édition Albin Michel Jeunesse (2019),
Charlotte Moundlic, Illustrations François
Roca



Blanche-Neige

Édition Magnard (2005), Illustrations Elisem



EN ACCOMPAGNEMENT

Éléments pédagogiques : bibliographie (2/2)

ADAPTATION DU CONTE DANS LA LITTÉRATURE JEUNESSE

Blanche-Neige et les sept nains

Edition Sedrao Eds (2004), Serge Boëche, Illustrations Pascale Boutry

Edité en très grand format, cet album a la particularité d'offrir les commentaires de chacun des personnages du conte. Sur la page de gauche, le lecteur découvre une illustration colorée du conte, sur celle de droite, la narration de l'histoire suivie d'une illustration dans des tons clairs des personnages du conte qui commentent l'histoire. C'est ainsi que l'on entend les réactions du miroir, de la pomme, de Blanche-Neige, du chasseur, des animaux et des nains. Un album d'une écriture simple pour une revisite du conte humoristique.

Blanche-Neige et les 77 nains

Edition Talents Hauts (2016), Davide Cali, Illustrations Raphaëlle Barbanègre

Il était une fois une jeune fille nommée Blanche-Neige qui, pour échapper à une méchante sorcière, trouva refuge chez 77 nains. En échange de leur hospitalité, les nains demandèrent à la jeune fille de prendre soin d'eux et de leur maison. Épuisée par la charge de travail et excédée par les caprices des nains, Blanche-Neige fut trop heureuse de croquer la pomme et de pouvoir enfin dormir !

Les Histoires de Blanche-Neige racontées dans le monde

Edition Syros Jeunesse (2009), Fabienne Morel & Gilles Bizouerne, Illustrations Charlotte Gastaut

Les histoires de Blanche-Neige racontées en Bretagne, au Danemark, au Niger, en Ecosse, en Louisiane, en Grèce et... par les frères Grimm. Avec " Le tour du monde d'un conte ", découvrez des versions très différentes d'un même conte racontées depuis des siècles à travers les pays du monde entier.

La Cinq fois belle

Edition Grasset Jeunesse (1999), Pierre Gripari, Illustrations Boiry

Dans cette version grecque du conte de Blanche Neige la "cinq fois belle" est jalouée par ses deux soeurs. "Soleil, soleil, toi qui vois tout, quelle est la plus belle d'entre nous ?" Les soeurs de la Cinq fois belle ont beau se poser et reposer la même question, le Soleil répond toujours que la plus belle, c'est la Cinq fois belle. De rage, les soeurs jalouses chassent la Cinq fois belle. L'aventure commence pour la jeune fille...

Blanche Neige et grise pluie

Edition L'école des loisirs, Grégoire Solotareff, Illustrations Nadja

Saviez-vous que la vraie Blanche Neige avait une demi-soeur du nom de Grise Pluie ? Et que le chasseur, pour être sûr de ne pas se tromper de jeune fille, les avait perdues toutes les deux dans la forêt profonde ? Saviez-vous que Blanche Neige, toute jolie qu'elle était, n'avait guère de cervelle ? Et que Grise Pluie, au contraire, brillait par son intelligence ? Saviez-vous, enfin, que les sept nains n'étaient pas si gentils ?

Lilas

Edition L'école des loisirs (1995), Yvan Pommaux
Une jeune fille a disparu, elle a les cheveux noirs comme l'ébène, ses lèvres sont rouges sangs et sa peau blanche comme le lilas. Chatterton le détective enquête.

LU DANS LA PRESSE

Franceinfo Culture 06/08/2021 - Marine Ritchie

L'ÎLE-DE-FRANCE FÊTE LE THÉÂTRE : MARILYNE FONTAINE, STAR DES TRÉTEAUX DE FRANCE POUR LES PETITS ET LES GRANDS

Les Tréteaux de France ont repris leur tournée estivale en Ile-de-France. Cette année, Marilyne Fontaine brille comme comédienne dans "Andromaque" et comme metteuse en scène de "Blanche-Neige, histoire d'un prince".

Du théâtre gratuit et accessible à tous, c'est ce que propose une nouvelle fois le Centre Dramatique National et itinérant Les Tréteaux de France cet été, dans le cadre du dispositif régional "L'Ile-de-France fête le théâtre". Après avoir installé leur traditionnel chapiteau rouge sur les îles de loisirs de Port aux Cerises (Esonne) et de Cergy-Pontoise (Val-d'Oise et Yvelines), la compagnie se rend sur celle de St-Quentin-en-Yvelines (Yvelines) du 21 au 29 août. Au programme, divers ateliers et représentations pour petits et grands, dont *Andromaque* mis en scène par le directeur de troupe Robin Renucci et *Blanche-Neige, histoire d'un prince*, par la comédienne Marilyne Fontaine.

Pour un jeune public

Parler de féminisme, d'écologie et de couple à des enfants à travers un conte connu de tous, c'est ce qu'a décidé de faire la comédienne et metteuse en scène Marilyne Fontaine avec *Blanche-Neige, histoire d'un prince*, un texte de Marie Dilasser. La princesse douce et docile au physique angélique garde son costume traditionnel mais devient une femme révoltée, en colère et interprétée par un homme, Thomas Fitterer. Le comédien de grande taille et à la voix grave porte une robe, une perruque et du vernis à ongle rouge. Il reprend le fameux Libérée, délivrée de La Reine des neiges qui se transforme en rap ponctué de "ouai, ouai". Il est accompagné sur la petite scène en extérieur de la comédienne Nadine Darmon dans le rôle du prince.

Jouer des rôles au genre opposé au leur est une première pour les deux comédiens. Quand Marilyne Fontaine leur a proposé, ça a d'abord été "un éclat de rire" pour Nadine Darmon. Thomas Fitterer, lui, a trouvé ça "rock n'roll". Sur scène, ce couple fictionnel ne fait pas les choses à moitié, et ça fonctionne. Grande gestuelle, mimiques, chants, danses et cris, tout est bon pour divertir leur jeune public dont les éclats de rire ponctuent le spectacle. Mais derrière les insultes comme "blanches fesses" ou "vide grenier" se cachent de réelles réflexions.

Ecologie, féminisme et couple

Cette reprise du conte des Frères Grimm débute après le mariage de la princesse avec le prince, et la célèbre morale, "ils furent heureux et eurent beaucoup d'enfants". Le couple n'a pas d'enfants, n'est pas heureux et se déchire. Pour les deux comédiens, le théâtre est "une merveilleuse entrée par le ludique pour entraîner les enfants à créer, travailler leur imagination et aborder des sujets très importants qui les concernent".

Le couple se délite et c'est l'occasion d'aborder le thème du féminisme, une tendance que le prince reproche à *Blanche-Neige* qui, elle, pense au joli couple qu'elle formerait avec Peau d'Ane. L'écologie est aussi très présente dans la pièce. Suite au mariage, le prince a organisé bals et banquets tous les jours avec viande et légumes, sans respecter la production saisonnière. Le royaume en est dévasté et *Blanche-Neige* devra d'ailleurs choisir, à la fin, entre sauver la vie de son mari, et celle de son royaume. [...]

Article entier : https://www.francetvinfo.fr/culture/spectacles/theatre/l-ile-de-france-fete-le-theatre-marilyne-fontaine-star-des-treteaux-de-france-pour-les-petits-et-les-grands_4728333.html

LU DANS LA PRESSE

Les Trois Coups 02/09/2021 - Laura Plas

OUVREURS D'ÉPIPHANIES POTENTIELLES

Cheminant inlassablement vers ceux pour qui le théâtre n'est pas une évidence, les Tréteaux de France proposaient cet été encore spectacles et ateliers au cœur de bases de loisirs. Un théâtre de grands chemins et petits moyens qui essaime cœurs et intelligences. À voir et à préserver coûte que coûte.

[...]

Princes des mots

Ce jour-là, les plus petits pouvaient ainsi s'éveiller au théâtre avec Blanche Neige, histoire d'un prince. Marilyne Fontaine avait adapté le riche texte de Marie Dilasser pour qu'il soit à leur mesure : intelligent, plein de questions graves (écologie, couple...), mais aussi de rires. Dans son travail, on retrouve l'amour de la langue, l'économie de moyens et la confiance dans les comédiens qui font la marque aussi des Tréteaux. Confiance méritée par les généreux Nadine Darmon et Thomas Fitterer qui semblent retomber en enfance, cet âge où, d'une robe fille et garçons font surgir une princesse, d'un castelet un palais, de la parole un peuple de nains de la forêt. Le propos est polysémique et donc adapté à tous les âges. On est enfin face à un spectacle qui est bien destiné à la catégorie d'âge affichée.

[...]

Article entier : <https://lestroiscoups.fr/une-partie-de-campagne-avec-les-treteaux-de-france-dans-le-cadre-de-loperation-lile-de-france-fete-le-theatre-a-la-base-de-loisirs-de-saint-quentin-en-yv/>



COLLECTIF PASSERELLES

passerellescollectif@gmail.com